

kraj. arh. JASNA TALIĆ, dipl.ing.agr.

PARKOVI I NASADI d. o. o. - SPLIT

KRAJOBRAZNA ARHITEKTURA GRADA SPLITA KROZ POVIJEST



KAŠTELA, RESNIK, 04.2023.

•Krajobrazna arhitektura

•Krajobrazna arhitektura je interdisciplinarna struka koja obuhvaća oblikovanje, planiranje i upravljanje prirodnim i antropogenim, urbanim i ruralnim krajobrazom, što podrazumijeva i obuhvaća i zaštitu krajobraza; očuvanje i unapređenje prirodnog i kulturnog naslijeđa, zaštitu prirodnih resursa racionalnim korištenjem zemljišta, zaštitu i obnovu povijesnih perivoja, kao i organizaciju, oblikovanje i izgradnju novih krajobraza.

•Krajobrazna arhitektura uključuje sistematsko istraživanje postojećih društvenih, ekoloških, geoloških i drugih uvjeta i procesa u krajobrazu te osmišljava i planira moguće intervencije. Primjenjuje se i u djelokrugu djelovanja drugih djelatnosti, poput, urbanističkog i prostornog planiranja, zaštita okoliša i slično. Europske zemlje u kojima krajobrazna arhitektura ima važan društveni značaj mahom su zemlje koje prednjače u održivom prostornom razvoju te čiji stanovnici uživaju visoku kvalitetu života, kao što su; Njemačka, Danska, Nizozemska, Švedska, Ujedinjeno Kraljevstvo i Francuska.

•Primjeri krajobrazne arhitekture sežu daleko u povijest, a zabilježeni su različiti primjeri poput visećih vrtova Babilona, egipatskih, antičkih, japanskih i kineskih vrtova i tako dalje.

•**Termin “krajobrazna arhitektura” prvi puta upotrijebio je Gilbert Laing Meason u svojoj knjizi “On The Landscape Architecture of the Great Painters of Italy”, London, 1828.** Termin je preuzeo John Claudius Loudon te ga koristio kako bi opisao specifičan tip arhitekture, koji bi bio pogodan za smještanje u dizajnirane krajobraze.

•**Termin koriste i Frederick Law Olmsted i Calvert Vaux,** autori Central Parka u centru Manhattana u New Yorku. Frederick Law Olmsted i George Oskar daju drugi aspekt značenja “krajobraznoj arhitekturi”, koristeći termin kako bi opisali cijeli profesionalni zadatak projektiranja, sadnje, oblikovanja, popločavanje i kompozicije drugih struktura, no **tek je od 1867. godine ova profesija u Americi nazvana imenom “landscape architecture – krajobrazna arhitektura”.**

•Krajobrazna arhitektura često se pogrešno naziva hortikulturom. Hortikultura se, za razliku od krajobrazne arhitekture, bavi intenzivnim uzgojem kultiviranih biljaka poput povrća, voća, cvijeća te plantaža šumskog drveća, uzgoja sjemena i sl. Obuhvaća proizvodnju i oplemenjivanje biljaka, genetski inženjering, primjenu biokemije i fiziologije biljaka u uzgoju. Hortikultura u užem smislu riječi često označava oblikovanje i njegu bilja ukrasnog vrta kao područje krajobrazne arhitekture.

Definicija struke krajobraznog arhitekta/krajobrazne arhitektice za međunarodnu standardnu klasifikaciju zanimanja
Finalna verzija definicije krajobrazne arhitekture i krajobraznog arhitekta/krajobrazne arhitektice
donesena je odlukom Svjetskog vijeća, 2003. godine, Banff / Canada Međunarodne organizacije krajobraznih arhitekata
(IFLA, International Federation of Landscape Architects)

•Krajobrazni arhitekti/krajobrazne arhitektice istražuju kako prirodni tako i izgrađeni okoliš i prostor te savjetuju prilikom njegovog planiranja, dizajna i upravljanja, ali i kod njegovog očuvanja te planiranja održivog razvoja. Krajobrazni arhitekt/krajobrazna arhitektica može biti samo osoba obrazovana na polju krajobrazne arhitekture.

•Zadaci krajobraznog arhitekta/krajobrazne arhitektice uključuju:

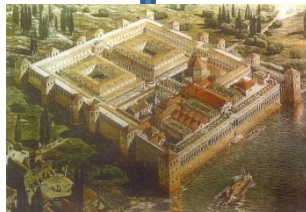
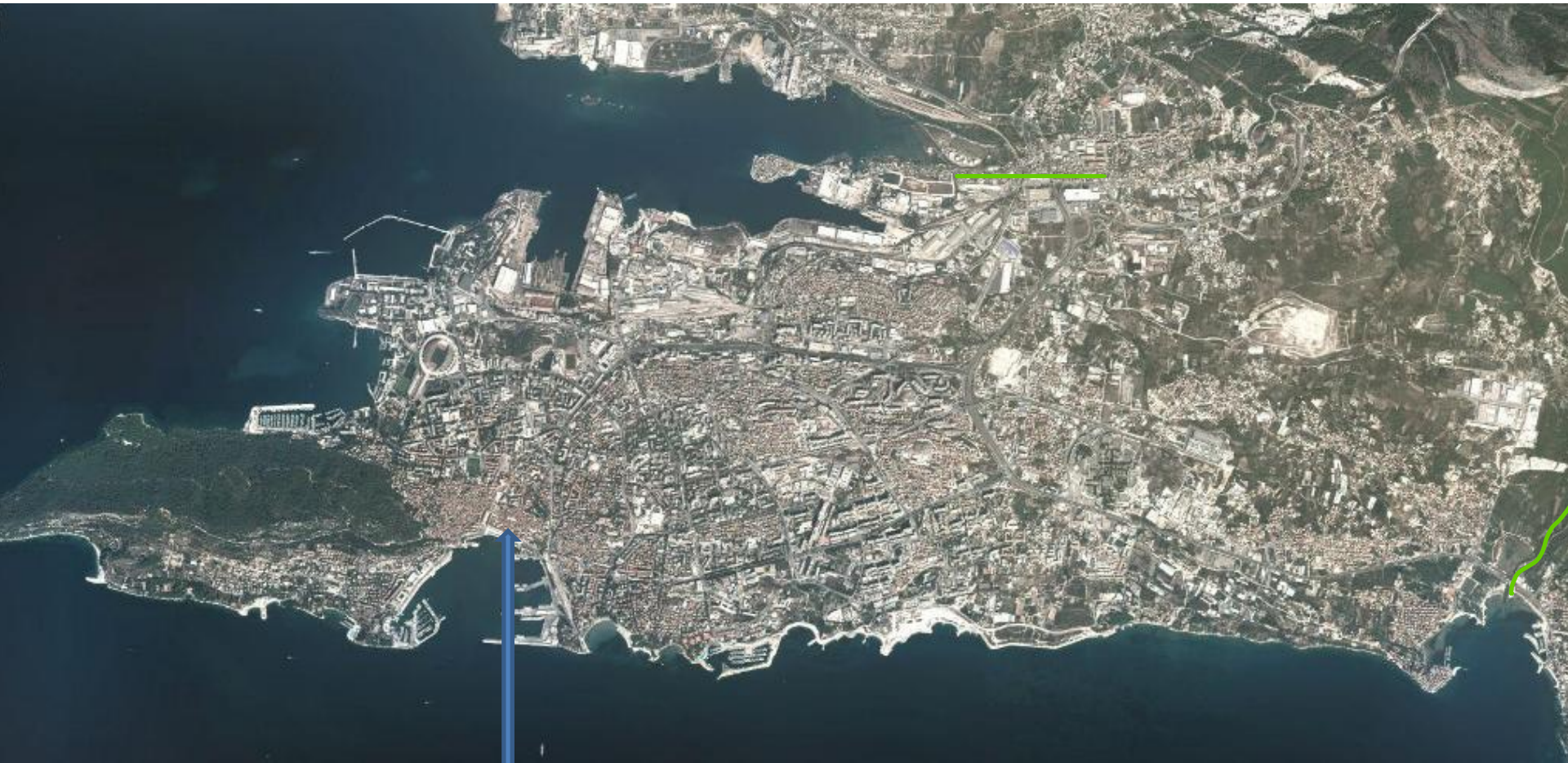
- a) razvoj novih ili poboljšanih teorija, metoda i politike krajobraznog planiranja, projektiranja i upravljanja na lokalnoj, regionalnoj, nacionalnoj i multinacionalnoj razini;
- b) razvoj planova i politike upravljanja, te njihovu provedbu i nadzor, kao i razvoj novih ili poboljšanih teorija i metoda za nacionalne parkove i drugih površina namijenjenih očuvanju i rekreaciji;
- c) razvoj novih ili poboljšanih teorija i metoda za promicanje ekološke svijesti te planiranje, projektiranje, restauraciju, upravljanje i održavanje kulturnih i/ili povijesnih krajobrazna, parkova, lokacija i vrtova;
- d) planiranje, projektiranje, upravljanje, održavanje i praćenje funkcionalnih i estetskih planova izgrađenog okoliša u gradskim, prigradskim, i ruralnim područjima, uključujući kako privatne tako i javne otvorene prostore, parkove, vrtove, ulice, trgove, stambena naselja, groblja, spomenike; turističke, gospodarske, industrijske i obrazovne komplekse; sportske terene, zoološke i botaničke vrtove, sportsko rekreacijske površine i farme;
- e) doprinos planiranju, estetskom i funkcionalnom dizajnu, te smještaju, upravljanju i održavanju infrastrukture, poput cesta, brana, energetskih i drugih većih razvojnih projekata;
- f) izradu krajobraznih analiza i procjena uključujući ekološke i vizualne procjene utjecaja obzirom na razvojnu politiku ili tekuće projekte;
- g) pregled lokacija i analizu čimbenika poput klime, tla, flore, faune, površinskih i podzemnih voda i odvodnje; savjetovanje s klijentima i davanje preporuka o načinu i tijeku rada za projekte vezane uz krajobraz i izgrađeni okoliš;
- h) utvrđivanje i razvoj odgovarajućih rješenja vezanih uz kvalitetu i korištenje izgrađenog okoliša u gradskim, prigradskim i ruralnim područjima, te izradu dizajna, planova i radnih crteža, specifikacija rada, procjenu troškova i rokova;
- i) praćenje realizacije i nadzor izgradnje planiranih zahvata kako bi se osigurala usklađenost s planovima, specifikacijama rada, procjenom troškova i rokovima;
- j) provođenje istraživanja, pripremu znanstvenih radova i tehničkih izvještaja, izradu razvojne politike, poučavanje, kao i savjetovanje o aspektima vezanim uz krajobraznu arhitekturu, kao što su primjena geografskog informacijskog sustava, daljinskih istraživanja, zakona, krajobrazne komunikacije, interpretacije i krajobrazne ekologije;
- k) upravljanje krajobraznim planiranjem i izrada projekata;
- l) obavljanje zadataka vezanih uz planiranje i projektiranje;
- m) nadziranje drugih radnika/radnica

PROBLEMI S KOJIMA SE SUSREĆEMO:

- Definirati cilj koji želimo postići projektima krajobrazne arhitekture – trenutno najveću važnost ima sadnja stabala (za sve projekte su najbitniji ekološki faktori uključivo biološku raznolikost i autohtonost, izgled, namjena, korištenje, održavanje i njega...)
- Ograničenost i neprikladnost gradskog prostora predviđenog za zelenilo
- Ograničenost prirodnim uvjetima:
 - geološka podloga – tupina, plitko tlo, pH tla veća od 7
 - vjetrovi – bura, jugo (vjetroatizvale, naginjanje, lomljenje grana i stabala)
- Prevelika devastacija, svekoliko zagađenje (parkirani auti, turizam...), neriješeni imovinsko-pravni i drugi odnosi
- Nedostatak sredstava za nove sadnje



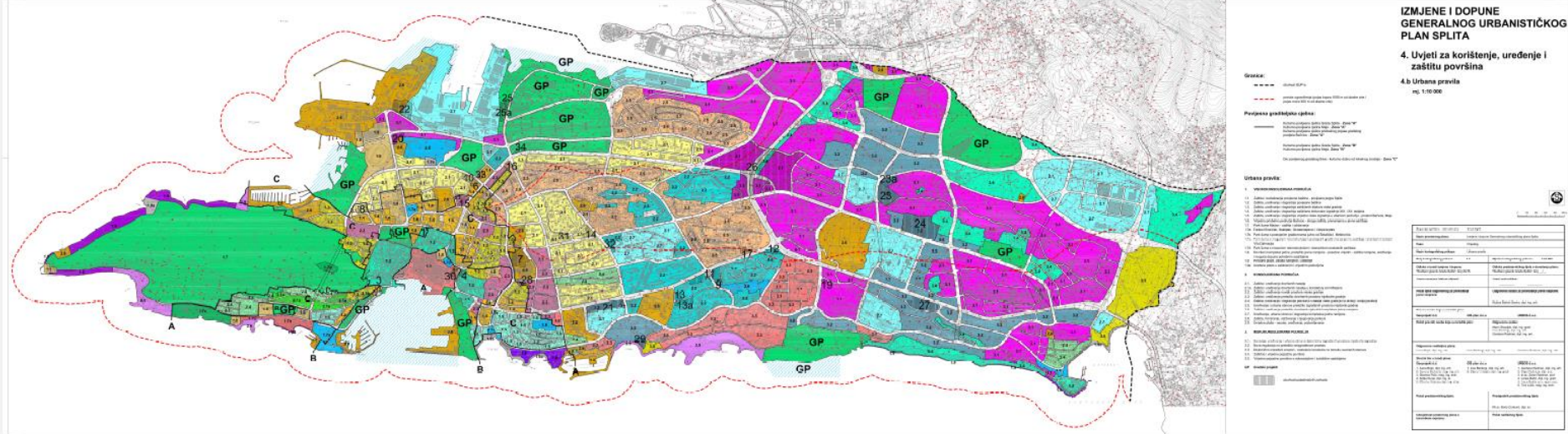
Pogled iz zraka na Split na poluotoku, između rijeka Jadro i Žrnovnica



ZAKONSKA REGULATIVA

- PROSTORNI PLAN UREĐENJA GRADA SPLITA
- GUP SPLITA





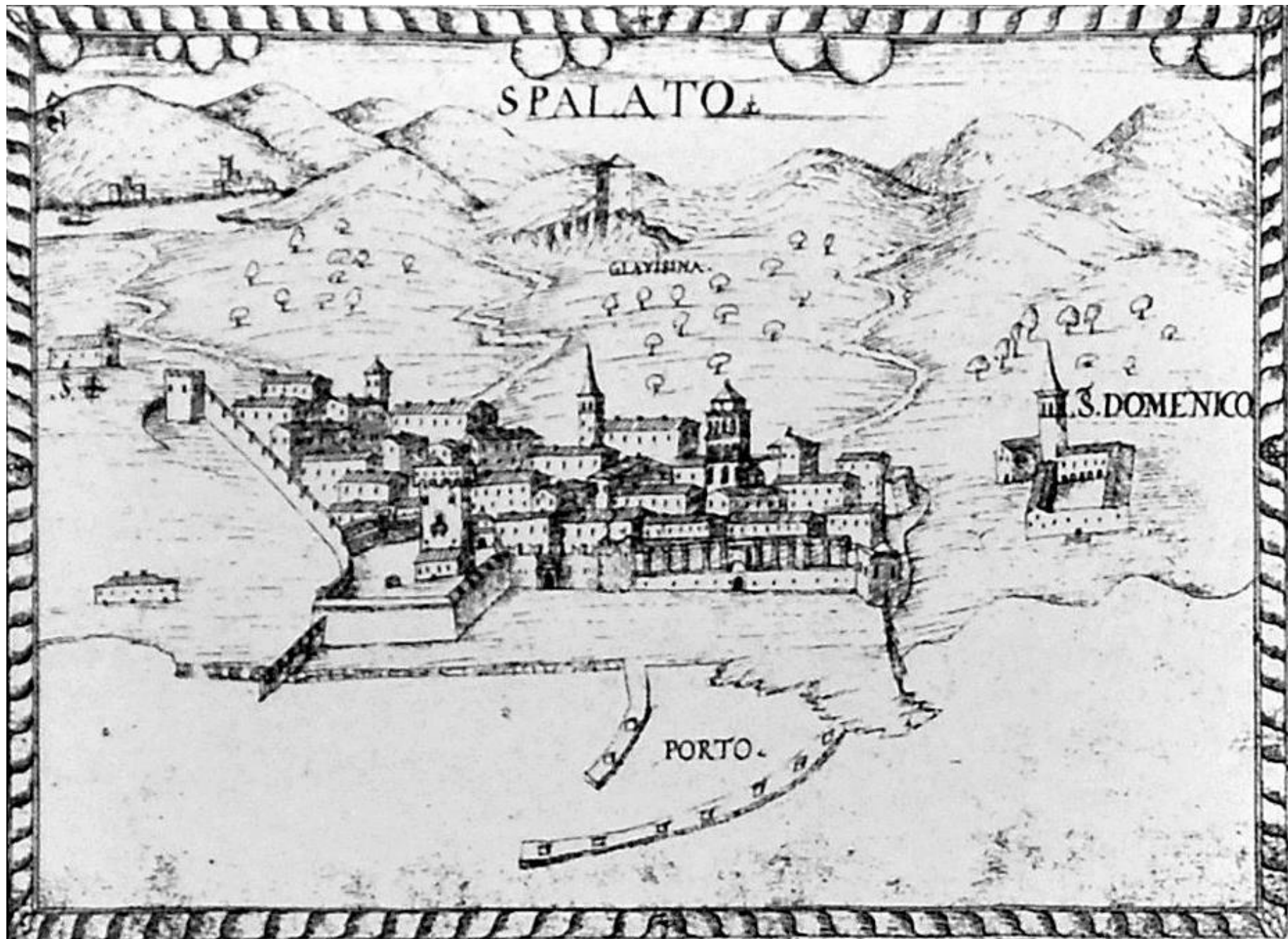
- U GUP-u Splita su definirane kategorije:
 - **Javne zelene površine**
 - Park šuma Marjan
 - Javni park
 - Igrališta
 - Uređeno zelenilo – odmorišta
 - Spomen park Sustipan
 - **Rekreacijske površine**
 - Kupališta – (obavezna sadnja visokog zelenila)
 - **Zaštitno zelenilo i pejzažne površine**
 - Zaštitno i pejzažno zelenilo
 - Zaštitno i pejzažno zelenilo sa postojećim stanovanjem

Posebno vrijedna područja i cjeline su obuhvaćeni potpunom zaštitom:

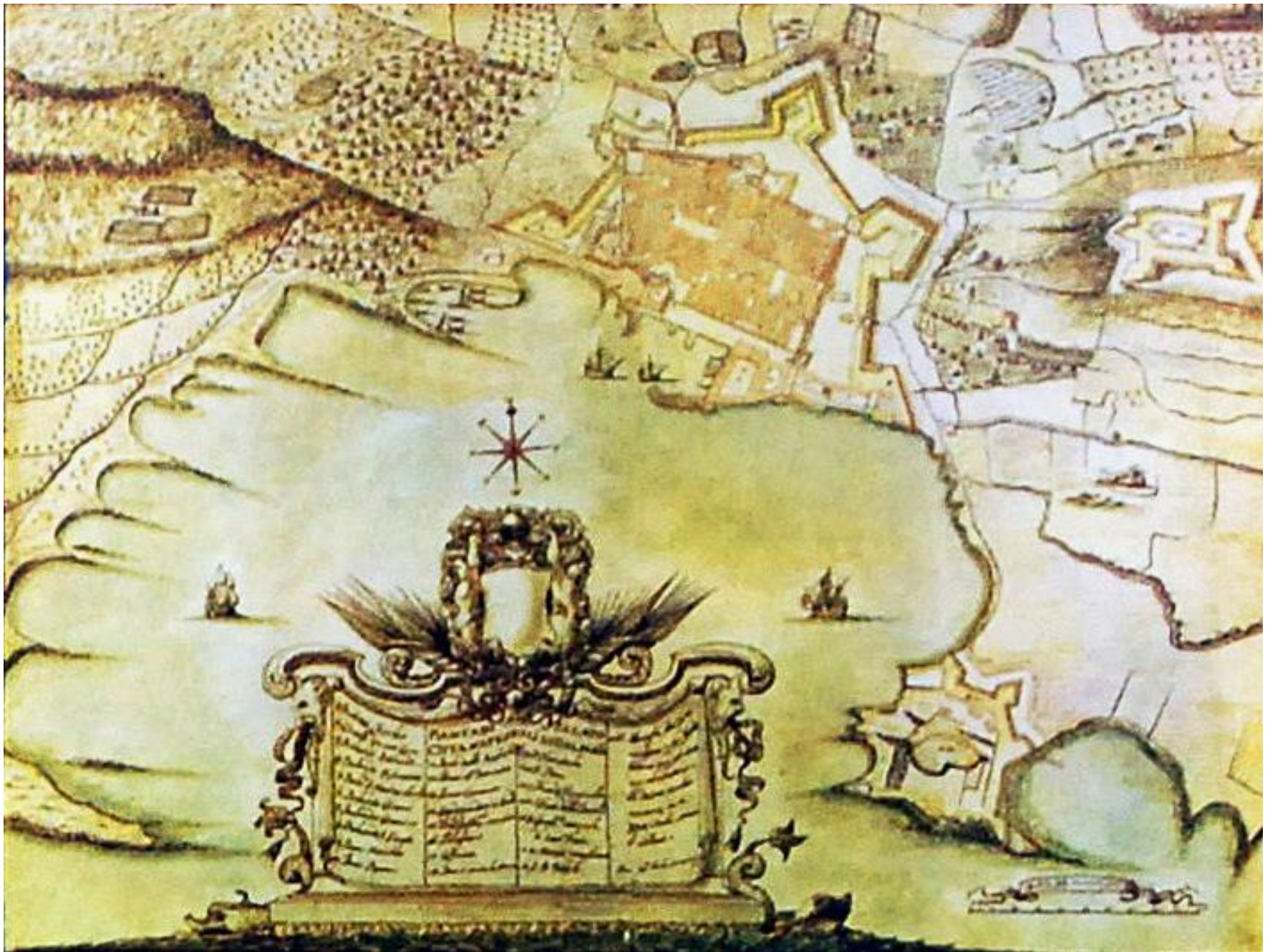
- Posebno vrijedna područja prirode (*npr. park šuma Marjan, posebna prirodna vrijednost Klif u Duilovu, značajni krajobraz ušće Žrnovnice, spomenik parkovne arhitekture „Đardin”*)
i
- Posebno vrijedna izgrađena područja, gdje je posebno vrednovana krajobrazna arhitektura (*Manuš, Dobri, Meje, Bačvice*)

U GUP-u Splita je u općim pravilima za zaštitu, uređivanje i dogradnju:

- Povijesne baštine - određeno da se sva kvalitetna stabla moraju sačuvati, kao i neizgrađene zelene površine
- Zaštićenih dijelova niske gradnje – određeno da minimalno 30% površine građevne čestice mora biti zelena površina sa visokim i niskim zelenilom, kao i svim mjestima gdje se spominje gradnja – ovisno o situaciji mora ostati 20 ili 30% površine za zelenilo.
- Barem 50% ulica – prometnica mora biti pod drvoredima.



CRTEŽ SPLITA IZ 1584. GODINE (ANGIELO DEGLI ODDI)



TLOCRT SPLITA IZ 1666. GODINE (G. SANTINI) – RENESANSNE ZIDINE I TVRĐAVE



GENERAL PLAN
of the TOWN and FORTIFICATIONS of
SPALATRO.
Showing the Situation of the Ancient Palace
of the
EMPEROR DIOCLESIAN.
Also the Great Bay and Harbour, The Lazaretto,
the Mountain Margliano, the Fort of
Grippe, The Suburbs & the
Adjacent Grounds.

Robert Adam

General Plan of the Town
and Fortification of Spalatro...

Engraver: Edward Rooker

Date: 1764

Place: London

Language: English

SPLIT 1764. GODINE



1764. GODINA

Pogled na Split onako kako ga je vidio Robert Adam nakon što je s prijateljem iz Rima došao na našu stranu Jadrana proučavati ostatke rimske arhitekture

**POGLED NA SPLIT
OKO 1850. GODINE**



MARJAN – PARK ŠUMA

1926.GOD.



NEKAD

Marjan. — *) Milo nam je javiti da se je novo občinsko upraviteljstvo pobrinulo da što prije zaga-
ji naš siedi Marjan. Mi se toj viesti iz srca radujemo ;
to baš diči novo nam Upraviteljstvo. Najbolje bi ga bilo
pošumiti hrastom i borom.

Objava o pošumljavanju Marjana

DANAS (prije potkornjaka)



**MARJAN OKO
1870. GOD.**



• *Istočna strana još nepošumljenog Marjana s križem na najvišem vrhu. Snimljeno oko 1870. godine.*



**POGLED SA MARJANA
NA GRAD SPLIT
1910.GOD.**



**POGLED
NA SPLIT
SA
MARJANA
1910.god.**



POGLED NA SPLIT 1943. godine



POGLED NA SPLIT SA MARJANA 2008.g.

MARJAN JUŽNA PADINA - MEJE I LIVADA ZVONČAC 1960. GODINE



I DANAS



Benčev zid
- početak 21.stoljeća



SUSTIPAN 1900.GOD. - POGLED NA KAŠJUNE



POGLED SA KAŠJUNA NA ZVONČAC I SUSTIPAN



POGLED SA MARJANA NA UVALU KAŠJUNI I JUŽNE PADINE OBRASLE AUTOHTONOM VEGETACIJOM



UVALA KAŠJUNI 1960-1970.GOD. I DANAS



SUSTIPAN SA LIVADOM ZVONČAC OKO 1900.GODINE



**POGLED SA MARJANA NA
SUSTIPAN I LIVADU ZVONČAC**

**SPOMEN PARK SUSTIPAN I
LIVADA ZVONČAC
DANAS**



**GROBLJE SUSTIPAN
POČETKOM XX STOLJEĆA**



SUSTIPAN – Glorijet (klasicistički)



Pogled na sjever na gradsku luku

Obnova
parka
mladim
čempresima



LIVADA ZVONČAC 1960.GOD.



LIVADA ZVONČAC U RANO LJETO

LIVADA ZVONČAC U KASNO LJETO

LIVADA ZVONČAC U PROLJEĆE



ZAPADNA OBALA

NEKAD



DANAS

1870. GODINE





SPALATO

Premiata Fabbrica Cementi, Tubi, Quadrelli, Ornamenti
GILARDI & BETTIZA

Tvornica cementa "Gilardi-Bettiza" , 1870. godine





Kupalište Polo

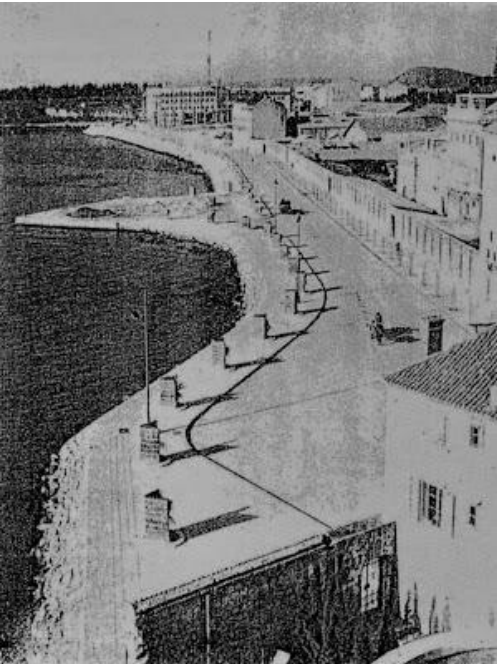
•1875. godine Nikola Depolo otvara prvo drveno kupalište s kabinama na sojenicama, smješteno u smjeru sjever / jug okomito na podanak pristana Matejuške - 'Kupalište Polo'. Izloženo valovima i vjetrovima to je kupalište 1915. -1916. godine srušilo nevrijeme, pa se opet podizalo i obnavljalo.

•Zapadna obala bila je plaža.



**Zapadna obala 1936. godina
početak izgradnje i reguliranja obale**

Sustipansko groblje službeno je zatvoreno za ukop 31. 01. 1931. g., ali su se tamo mrtvaci pokapali i kasnije u obiteljskim grobnicama sve do 1943. godine, čime je prekinut 100-godišnji kontinuitet njegovog postojanja.



**U međuvremenu je
prošla razne faze**

1939. GODINE

**2000. GOD.
Tamarix
tetrandra –
drvodred na
zapadnoj
obali**



2005. GODINE

**Tamarisi su zamijenjeni kombinacijom
palmi Washingtonia robusta i Phoenix
canariensis**



Split je danas značajno „zeleniji” nego prije 100 godina, obogaćen naročito visokim zelenilom

RIVA

NEKAD

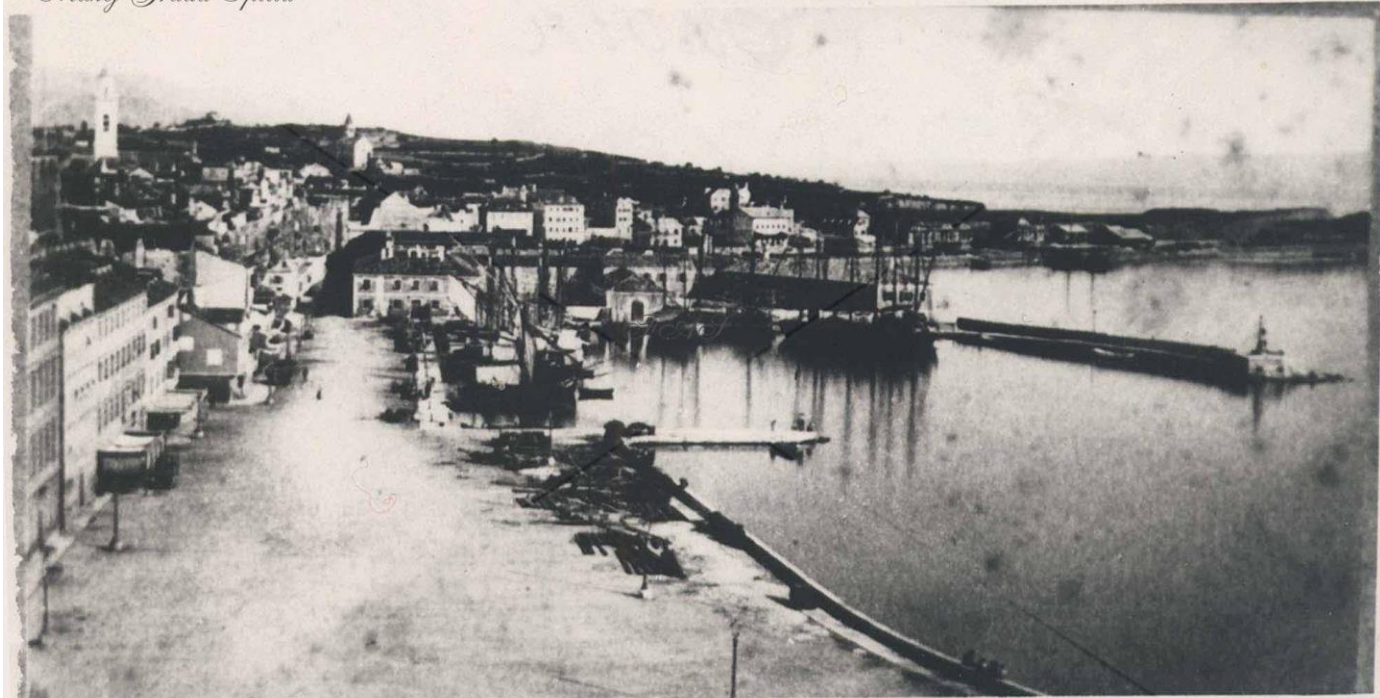
I

DANAS



SPLITSKA LUKA

prije 1860.GODINE



**POGLED NA SPLITSKU RIVU
SA PALAČE BAJAMONTI
OKO 1860.GOD.**



MURVE – DUDOVI (Morus sp. - alba?) na Staroj obali

**Sađene su za Bajamontijeve uprave
gradom Splitom (1860.-1880.god.) radi
potreba svilarstva.**

**Stabla murvi sadila su se
posvuda, pa i na rivi, a uzgojem
svilenih buba i predenjem svile bavilo
se mnogo težačkih i još više gradskih
obitelji.**



Monumentalna fontana na obali, kasnije zvana „Bajamontuša”, sagrađena je 1880. godine da se proslavi dolazak vode u Split (nakon rimskih vremena)



Od 1890.godine su na rivi 2 reda murvi

**„Bajamontuša” i šetači 1899, kartolina G. Pandze,
poslala Ivana Jakovljevič -sa Milić –Rakušić Ljubica**



**SPLITSKA LUKA
I MURVE NA OBALI 1912. GODINE**

PALME NA OBALI 1927. GODINE



1921. je dvored murvi pred kavanama na Obali zamijenjen jednoredom palmi, koje su donesene iz rasadnika na Visu. Dva reda palmi uz more postavljena su 1922. i 1927.godine



SPLITSKA RIVA 1935. god.

i 1939.godine – snijeg!



„Bajamontuša”
prije drugog svjetskog rata

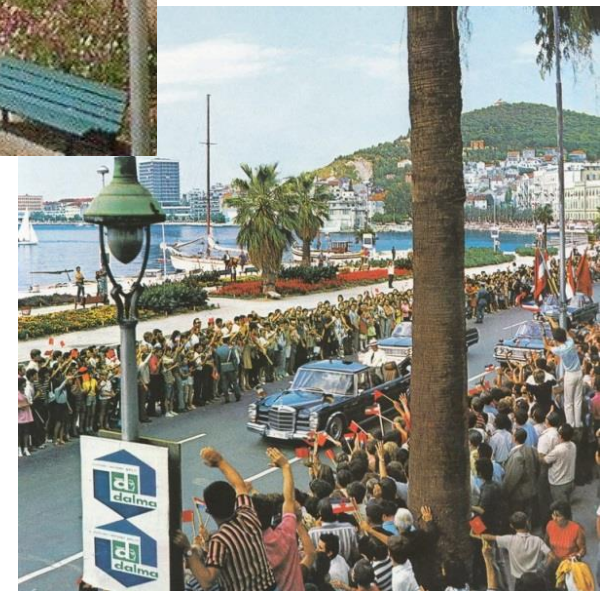


SPLITSKA RIVA 1959. god.



SPLITSKA RIVA 1960 - 1970. god

– PUNA CVIJEĆA!!!





SPLITSKA RIVA 1960 - 1970. GOD.



1966. GOD.



1971god.

RIVA PRIJE REKONSTRUKCIJE 2007.godine – IZGLLED ZADNJIH 20 GODINA 20.og stoljeća



**Ciklame na rivi – novost u oblikovanju
vanjskog prostora – zima 2005.god.**



**Petunije (Petunia x hybrida)
u ljetu 2006.god.**





**RIVA – REKONSTRUIRANA 2007.god.
autohtonim mediteranskim biljem**

rujan 2009.god.







RIVA – ljeta 2012. i 2013.god.





SPLITSKA RIVA NEKAD I DANAS



RIVA I MATEJUŠKA 1963. GODINE



MATEJUŠKA, REKONSTRUKCIJA PLOHE POD PALMAMA - Ijeto 2005.god.



MATEJUŠKA, PLOHA POD PALMAMA ljetno 2005.god.



MATEJUŠKA, PLOHA POD PALMAMA rujana 2009.god.





MATEJUŠKA

NEKAD

I

DANAS

PRIJE ZADNJE REKONSTRUKCIJE—2003. GODINE



MATEJUŠKA – REKONSTRUIRANI PARK proljeće 2005.god.



POGLED OD MORA NA SJEVER

jesen 2009.god.





rujan 2009.god. – povratak kana i murvi
(Morus kagayame Sterile)



ISTOČNA OBALA

NEKAD

I

DANAS



ISTOČNA OBALA OKO 1890. GODINE



ISTOČNA OBALA OKO 1910. GODINE

ISTOČNA OBALA U XX STOLJEĆU



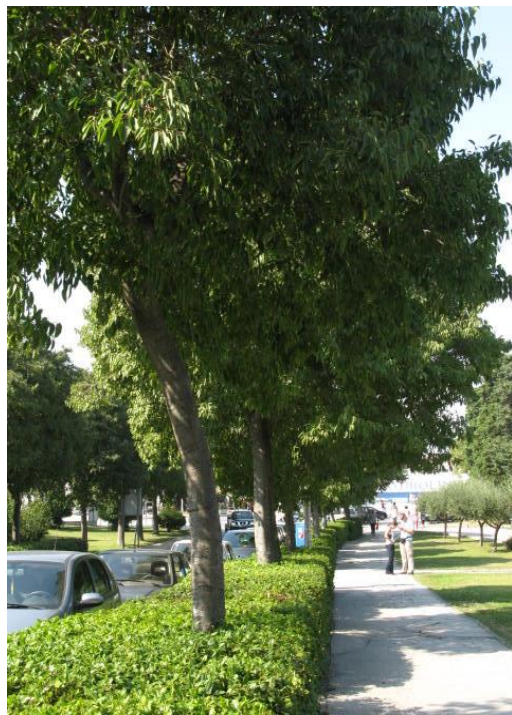
I
DANAS





**DRVORED KOŠTELA
I
PARK U ISTOČNOM DIJELU
LUKE**

**NA PUTU IZ LUKE UZ
KATALINIĆA BRIJEG**



JUŽNA MORSKA LINIJA -

Slika dijela luke i
uvale Bačvice s
početka 20.og stoljeća

-



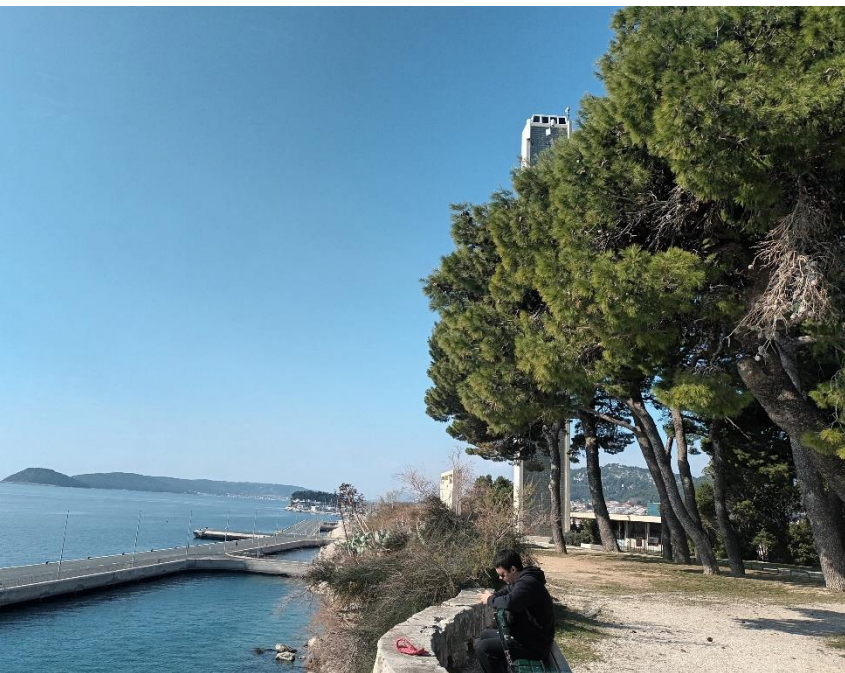
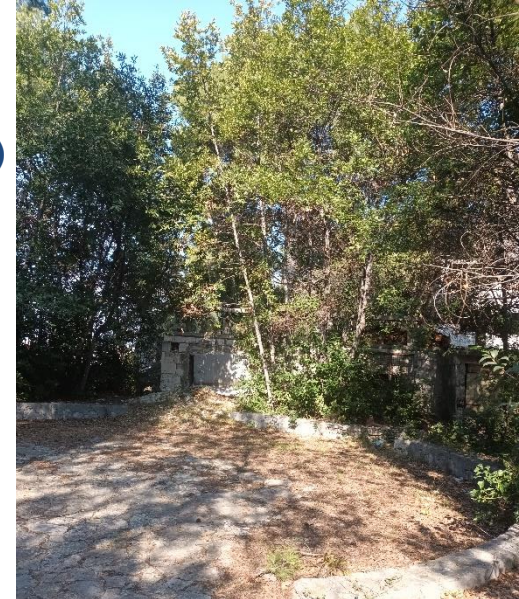
DANAS



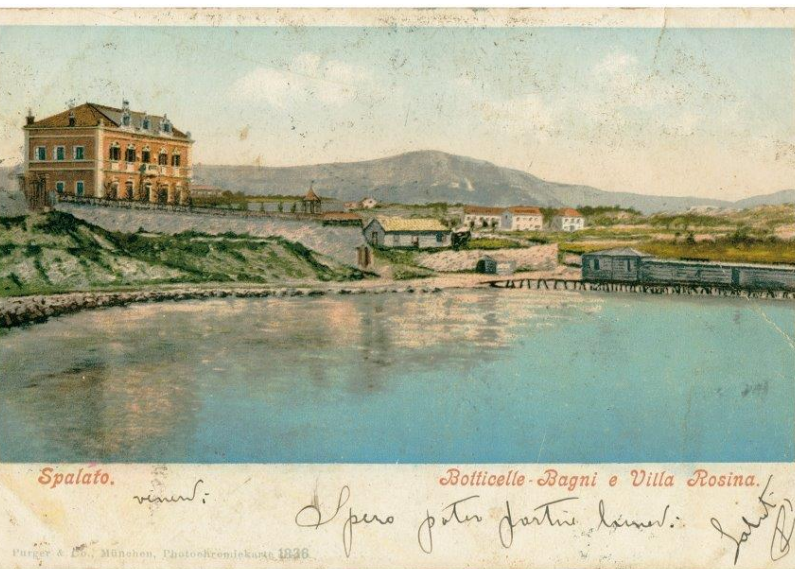
GRADSKA LUKA
|
KATALINIĆA BRIJEG

- preko mosta do Bačvica

**Katalinića brijeg – sjeveroistočna padina i pogled na vrhu –
uređeni i zapušteni
dijelovi brijega
(zbog privatnog vlasništva nekih k.č.)**



UVALA BAČVICE NEKAD



BAČVICE 1836. Vila Rossini



DANAS



KUPALIŠTE 1920. GODINE



UVALA BAČVICE DANAS

Okolo 2010.god.



Borove šumice uz more su počele propadati od starosti

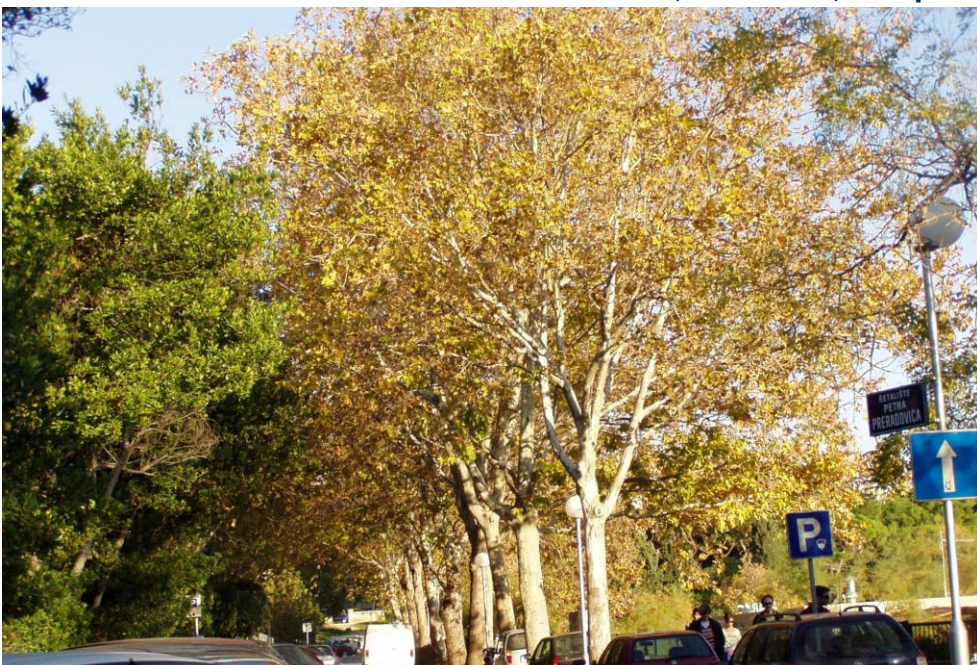


2020.god.

PRERADOVIĆEVO ŠETALIŠTE IZNAD UVALE BAČVICE LJETI, U JESEN I ZIMI DANAS



Platane, tamarisi, čempresi, pitospori, lovori, oleandri





**UVALA BAČVICE LJETI
PRIJE PAR GODINA**





UVALA BAČVICE LJETI PRIJE PAR GODINA I DANAS – Šumica kina Bačvice prorijedila se ali se i dosadilo novih 20 borova i nekoliko tamarisa



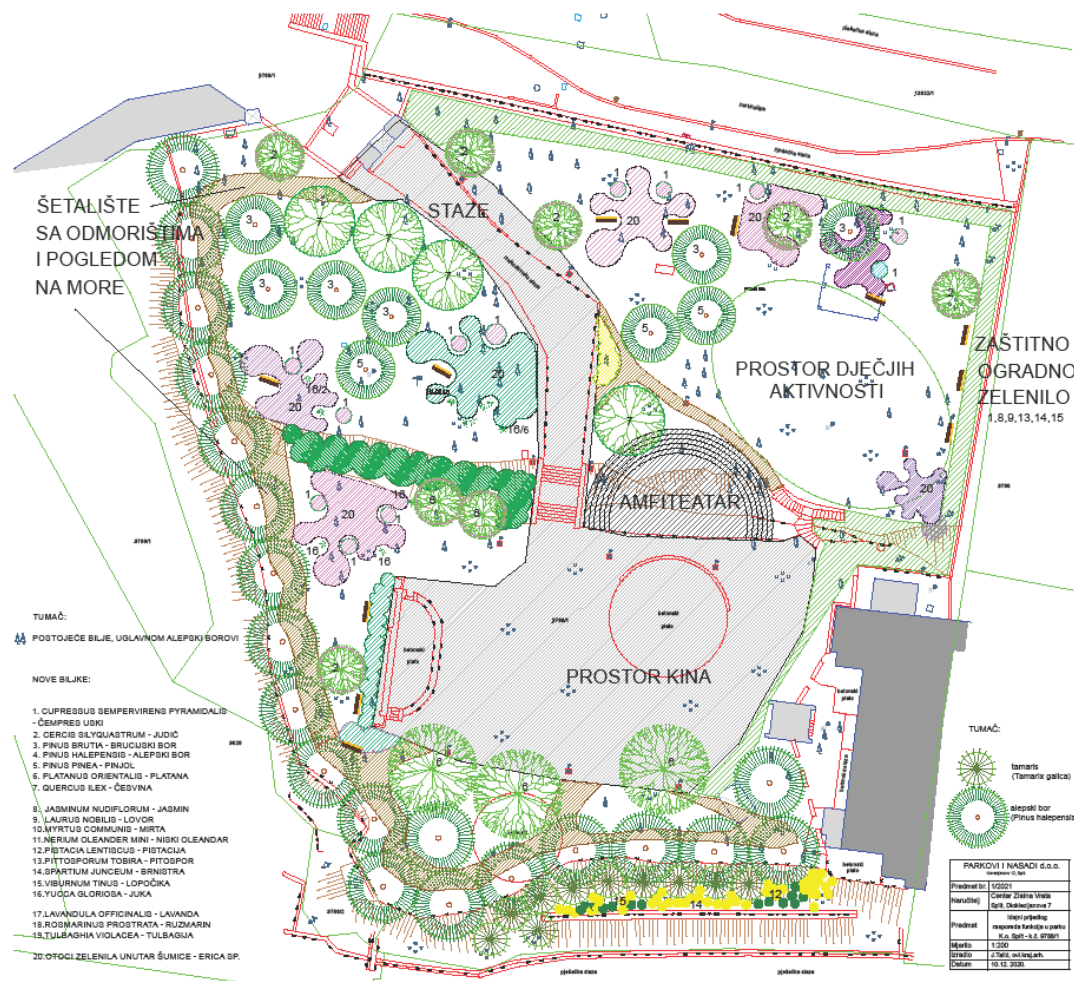
PRIJEDLOG KRAJOBRAZNOG UREĐENJA PARKA LJETNOG KINA BAČVICE

SITUACIJA – utvrđeno stanje vegetacije i vrtne tehnike

- Borovi su u terminalnoj /3.oj životnoj fazi i podložni bolestima i lomljenju krošnji i izvalama
- Od podstojne vegetacije zabilježeno je nešto autohtonih grmova koje treba uredno oblikovati i uklopiti u buduće rješenje
- Staze su zapuštene, izlokane i nedostatne (upitan prolaz vatrogasaca i invalida)
- OGRADA parka je obnovljena i uredno postavljena rubom parka
- Klupe, stolovi, koševi trebaju nova rješenja

RJEŠENJE – FUNKCIJE PARKA

- Izraditi nove staze od sipine i amfiteatar
- Urediti ravni prostor za kino (izravnati, nasuti slojeve sitnog šljunka sa završnim nabijenim slojem sipine sa definiranim rubnjacima)
- Suhozidovima ograditi prostore za novu sadnju
- Nasuti plodnu zemlju
- Provesti struju i vodu
- Posaditi stabla i nisko bilje
- Ukloniti stabla koja se moraju posjeći
- Dodati rasvjetna tijela uz biljke
- Postaviti klupe, stolove, koševe





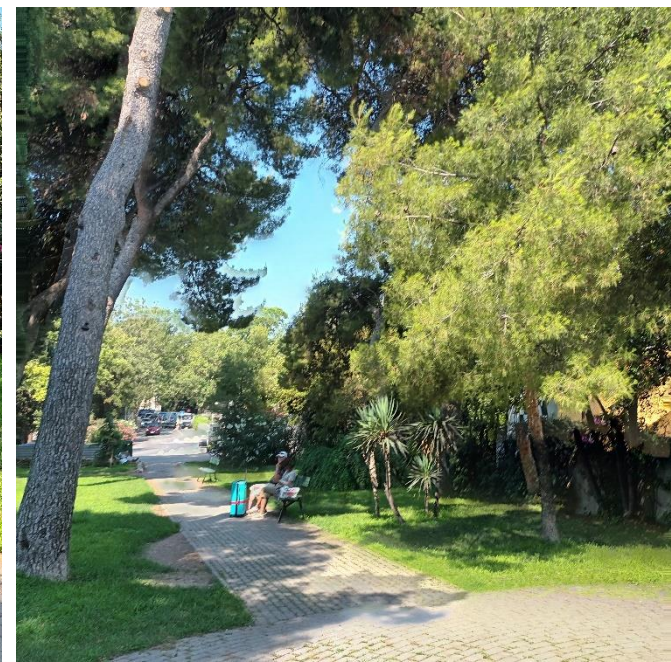
Odmorišta, mali parkovi i šetnice iznad uvale Bačvice

Parkić iznad uvale
Bačvice, južno od
hotela Park 2008.g.



Parkić iznad uvale
Bačvice, jugoistočno
od hotela Park 2008.g.

I DANAS



**KATALINIĆA BRIJEG, BAČVICE I
OVČICE
POČETKOM XX STOLJEĆA I**



DANAS



UVALA OVČICE I FIRULE



UVALA FIRULE

NEKAD – pogled na zapad iz uvale Firule



OVČICE DANAS



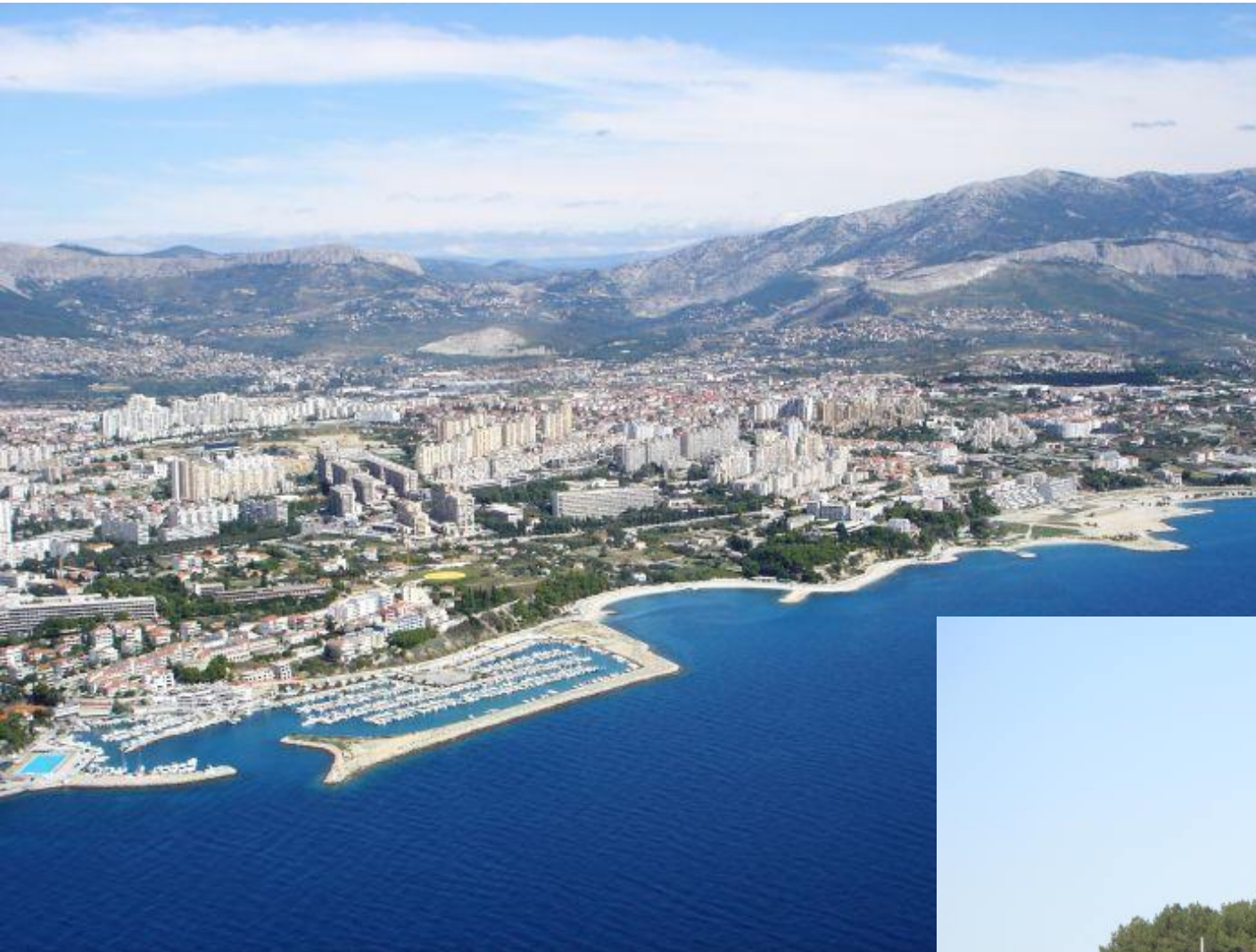
UVALA OVČICE I BOROVA ŠUMICA
KINA BAČVICE 2015.

FIRULE DANAS

uvala Firule zimi – pogled na istok



POŠK, ZENTA – STARA LUČICA, SPORTSKA LUČICA, TRSTENIK, ŽNJJAN





**TRSTENIK –
IZGRADNJA HOTELA SPLIT I HOTEL BLUE RADISSON DANAS**



**ŽNJANSKA PLAŽA
SA TAMARISIMA I
DRVOREDOM
ČESMINA UZ
CESTU**



TRSTENIK, ŽNJANSKI PLATO DO DUILOVA



DIO ŽNJANSKOG PLATOA PREMA DUILOVU

2002.GODINE



2003.GODINE



2012.GODINE –
potpuno obrastao
prirodnom
vegetacijom (makija)



05.12.2022.GOD.



PAZDIGRAD, DUILOVO – HOTEL ZAGREB I KLIF DO STOBREČA I



DO UŠĆA ŽRNOVNICE





LORA

TURSKA KULA

ULICA DOMOVINSKOG RATA

ULAZ U GRAD

PARK U KARAMANOVOJ

PARK
EMANUELA
VIDOVIĆA

ĐARDIN

ULAZ
U GRAD

LOVRINAC

POLJIČKA CESTA

PARK NA
MERTOJAKU

ULAZ U GRAD IZ SOLINA NA ULICU DOMOVINSKOG RATA



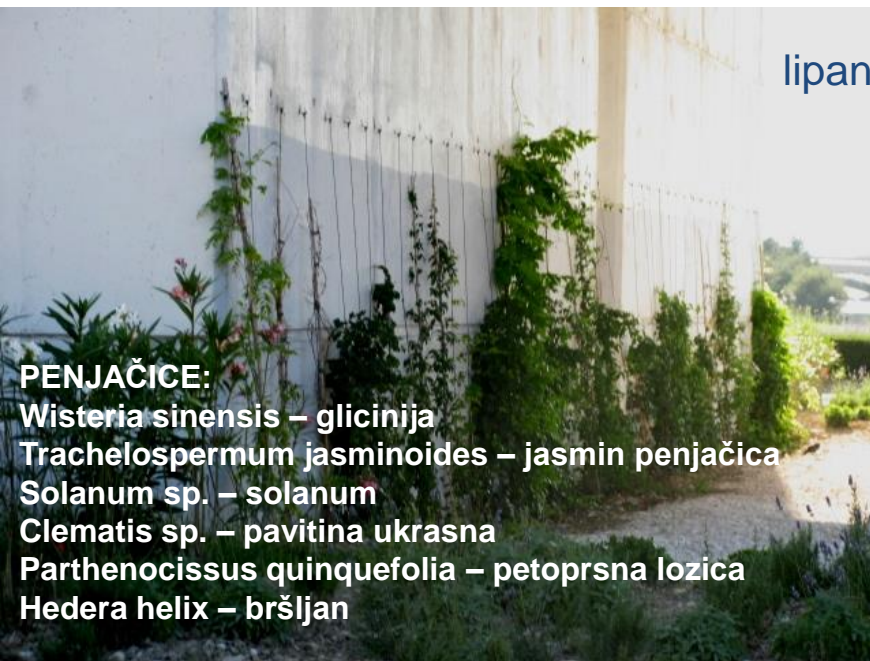
ljetno 2008.god.



Izgled petlje nakon
završenih radova uređenja
– zima 2012.god.

PODVOŽNJAK NA ULAZU U SPLIT IZ SOLINA – ULICA DOMOVINSKOG RATA

lipanj 2009.god.



rujan 2009.god.





travanj 2012.god.

– dvije i po godine
nakon sadnje



Solanum sp. – solanum



veljača 2013.god.





svibanj 2013.god.



ULAZ U SPLIT IZ SOLINA NA ULICU DOMOVINSKOG RATA – PRIMJER OD IDEJE DO UREĐENE PLOHE

Izgled plohe prije radova –
ljeta 2008.god.



Ortofoto snimak iz 2003.god

ULAZ U SPLIT IZ SOLINA NA ULICU DOMOVINSKOG RATA

PROCES NASTAJANJA PROJEKTA

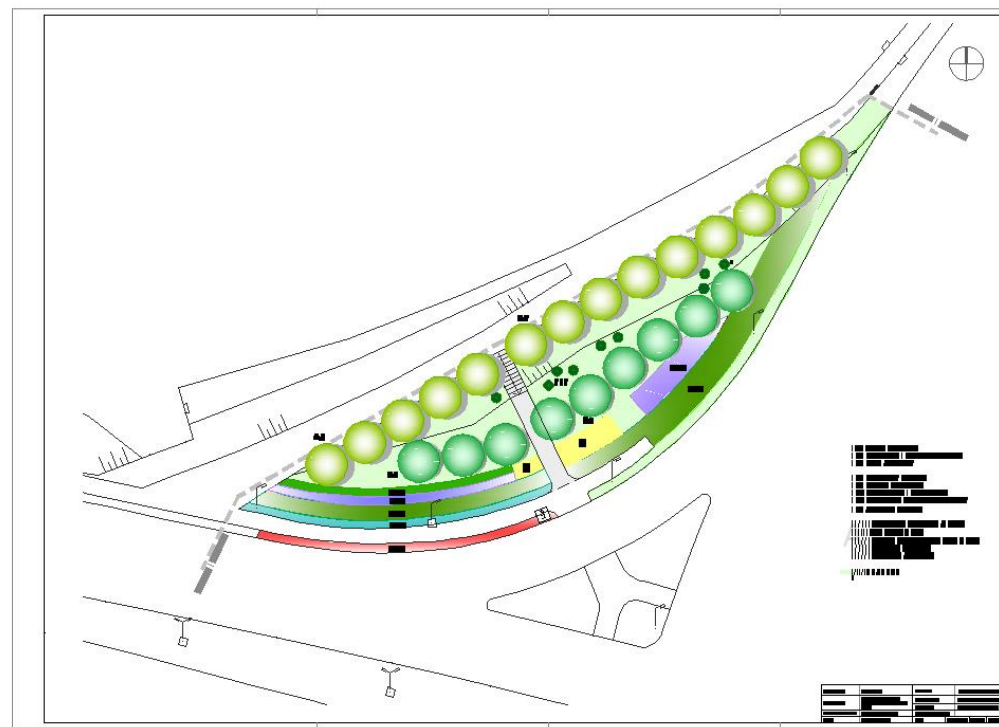
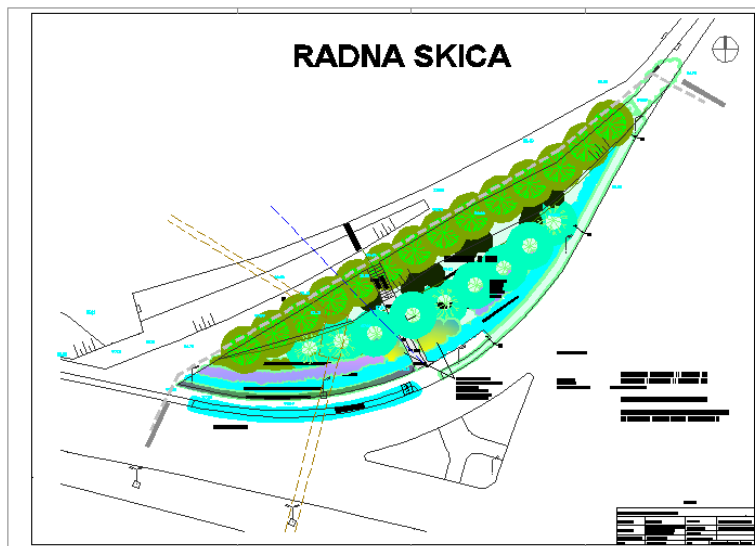
IZVADAK IZ GUP-a:



Područje Z5
- zaštitno i pejzažno zelenilo

– Idejni projekt

– Izvedbeni projekt



PROJEKT I IZGRADNJA:
PARKOVI I NASADI d.o.o. SPLIT

ULAZ U SPLIT IZ SOLINA NA ULICU DOMOVINSKOG RATA



IZGRADNJA ZELENE PLOHE

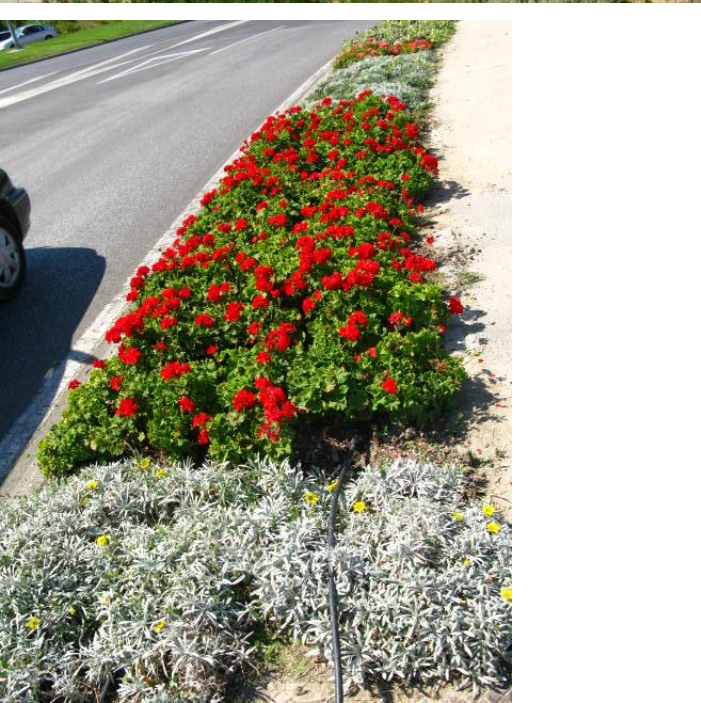
11.09.2008.



ULAZ U SPLIT – ULICA DOMOVINSKOG RATA – lipanj 2009.god.



ULAZ U SPLIT – ULICA DOMOVINSKOG RATA – rujan 2009.god.



Pogled na zapad niz Ulicu Domovinskog rata na Pujanke i Kocunar

lipanj 2009.god.



lipanj 2011.god.



lipanj 2009.god.



lipanj 2011.god.

lipanj 2009.god.

Pogled na sjeveroistok

lipanj 2012.god.



Efekt u prostoru postignut je stablima:

***Cupressus sempervirens pyramidalis* – čempres
Celtis australis – koštela**

i mediteranskim trajnicama:

***Rosmarinus prostrata* – ruzmarin puzajući
Santolina chamaecyparissus – siva santolina
Lavandula officinalis – lavanda
Myrtus communis – mirta
Tulbaghia violacea – tulbagija – cvate cijelo ljeto
Agapanthus africanus – afrički ljiljan**

lipanj 2013.god.



Pogled na sjeveroistok – lipanj 2012.



lipanj 2013.g.



Pogled na zapad niz Ulicu Domovinskog rata na Pujanke i Kocunar



lipanj 2012.g

Sezonska izmjena cvijeća
u zelenoj pasici uz cestu





ULAZ U SPLIT – RAZDIJELNI OTOCI NA ULICI DOMOVINSKOG RATA





lipanj 2013.god.



ULICA DOMOVINSKOG RATA – 2005.GOD.



ULICA DOMOVINSKOG RATA – 2005.GOD.





Ulica
Domovinskog
rata



Proljeće
2013.god.



ULICA DOMOVINSKOG RATA – 2002.GOD.

DRVORED KOŠTELA (*Celtis australis*) u Ulici Domovinskog rata – 2002.god.





ULICA DOMOVINSKOG RATA – 2005.GOD.

DRVORED KOŠTELA (Celtis australis)
u Ulici Domovinskog rata – 2005.god.

|

DANAS



ULICA DOMOVINSKOG RATA – 2002.GOD.

DRVORED ČESMINA (Quercus ilex) posađene zimi 1997. godine – 5 godina nakon sadnje



ljetni izgled zelenih pasica
ispod drvoreda 2002.god.

ULICA DOMOVINSKOG RATA – 2013.GOD.

DRVORED ČESMINA (*Quercus ilex*) u Ulici Domovinskog rata – 2013.god.



ULICA DOMOVINSKOG RATA – 2013.GOD.

DRVORED ČESVINA (Quercus ilex) u Ulici Domovinskog rata – 2013.god.



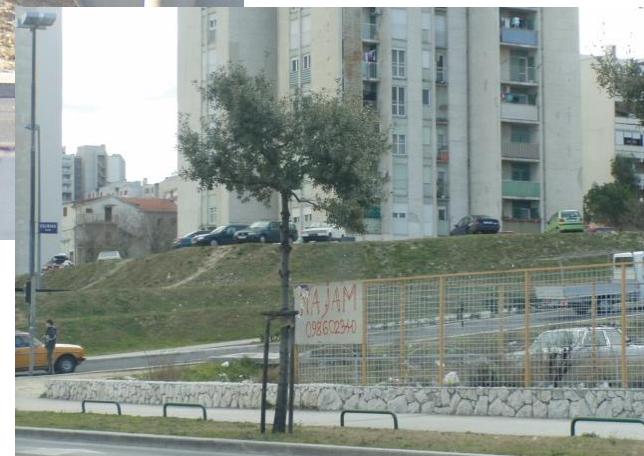
KOCUNAR - RASKRIŽJE Ulice Domovinskog rata i Solinske ulice



ULICA DOMOVINSKOG RATA – 2002.GOD.

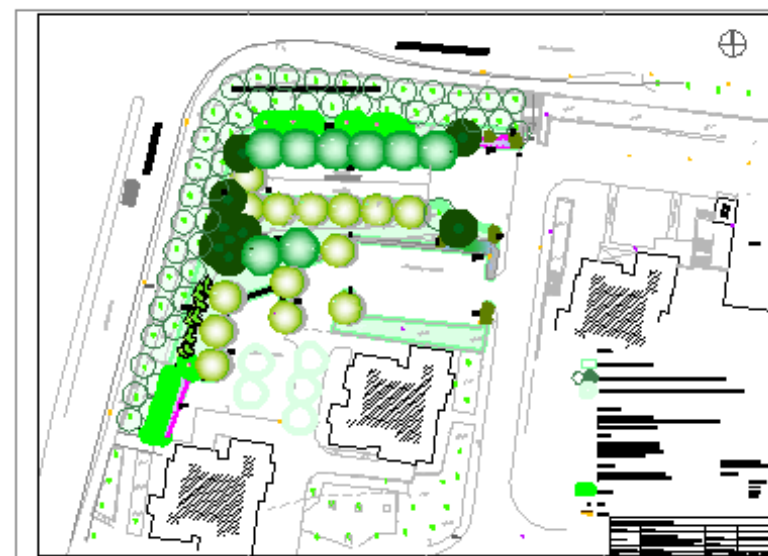
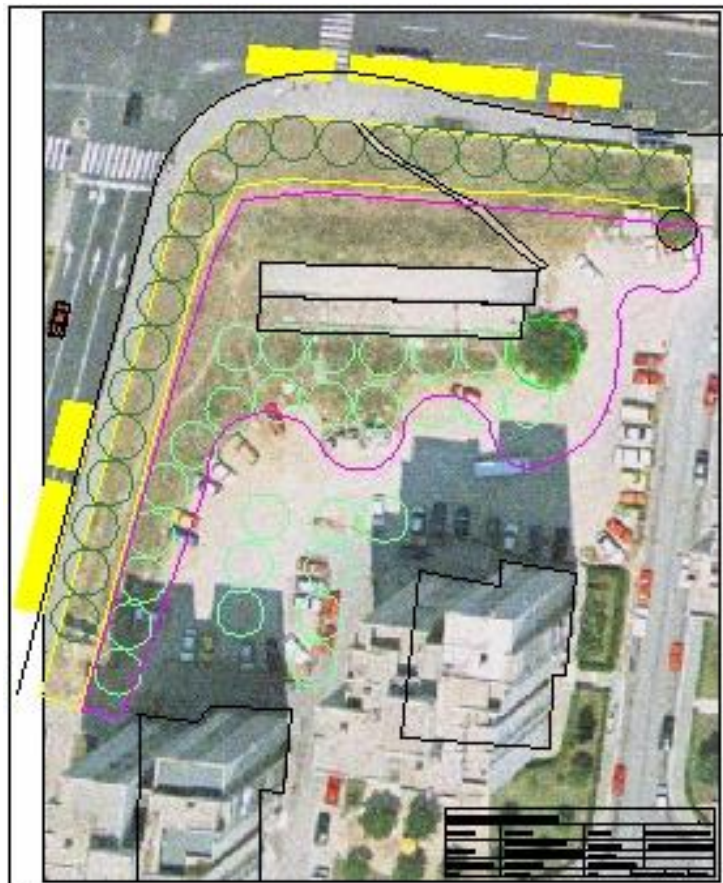


NEUREĐENA PLOHA NA KOCUNARU – UZ CESTU



RADOVI NA UREĐENJU PERIVOJA NA KOCUNARU

listopad 2008.g.



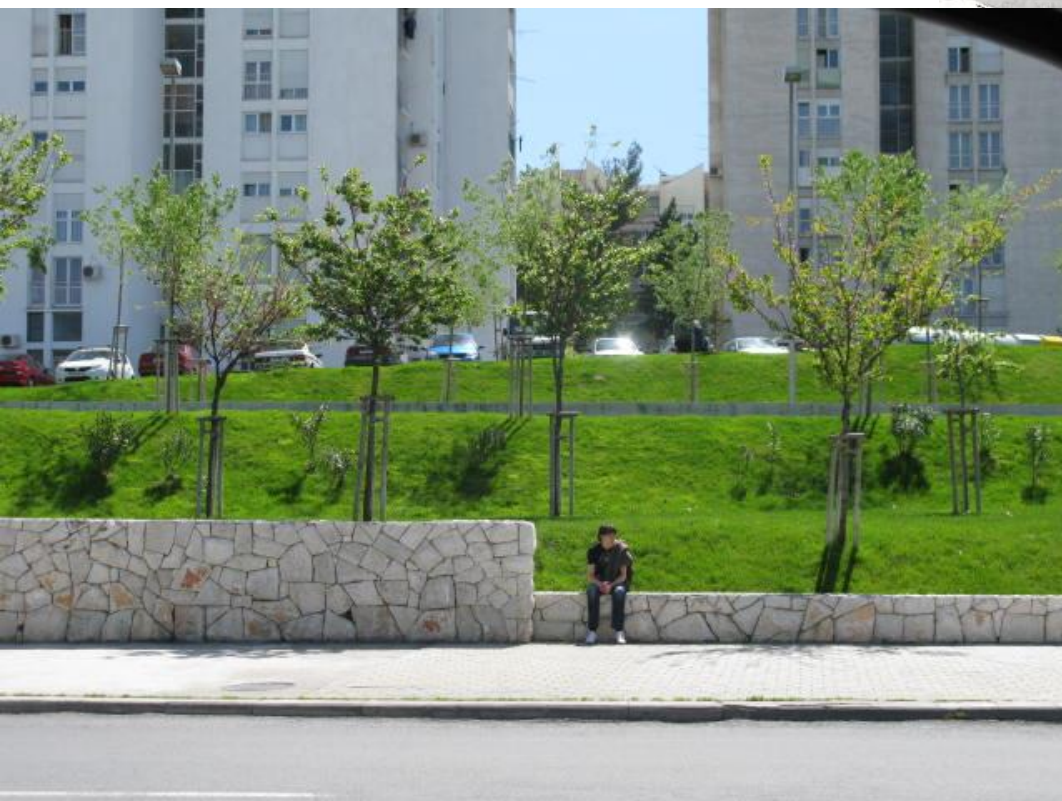
ULICA DOMOVINSKOG RATA – 2012.GOD.

MLADI DRVORED JUDIĆA posađen 2008.god.
(*Cercis silyquastrum*) u Ulici Domovinskog rata –

na raskrižju Solinske ulice i
Ulice Domovinskog rata



proljeće 2013.god.



MLADI DRVORED JUDIĆA (*Cercis silyquastrum*) u Ul. Dom. rata – Kocunar – proljeće 2013.god.



Drvoređi judića na Kocunaru dio su novog blokovskog zelenila oko nebodera u Mosečkoj ulici



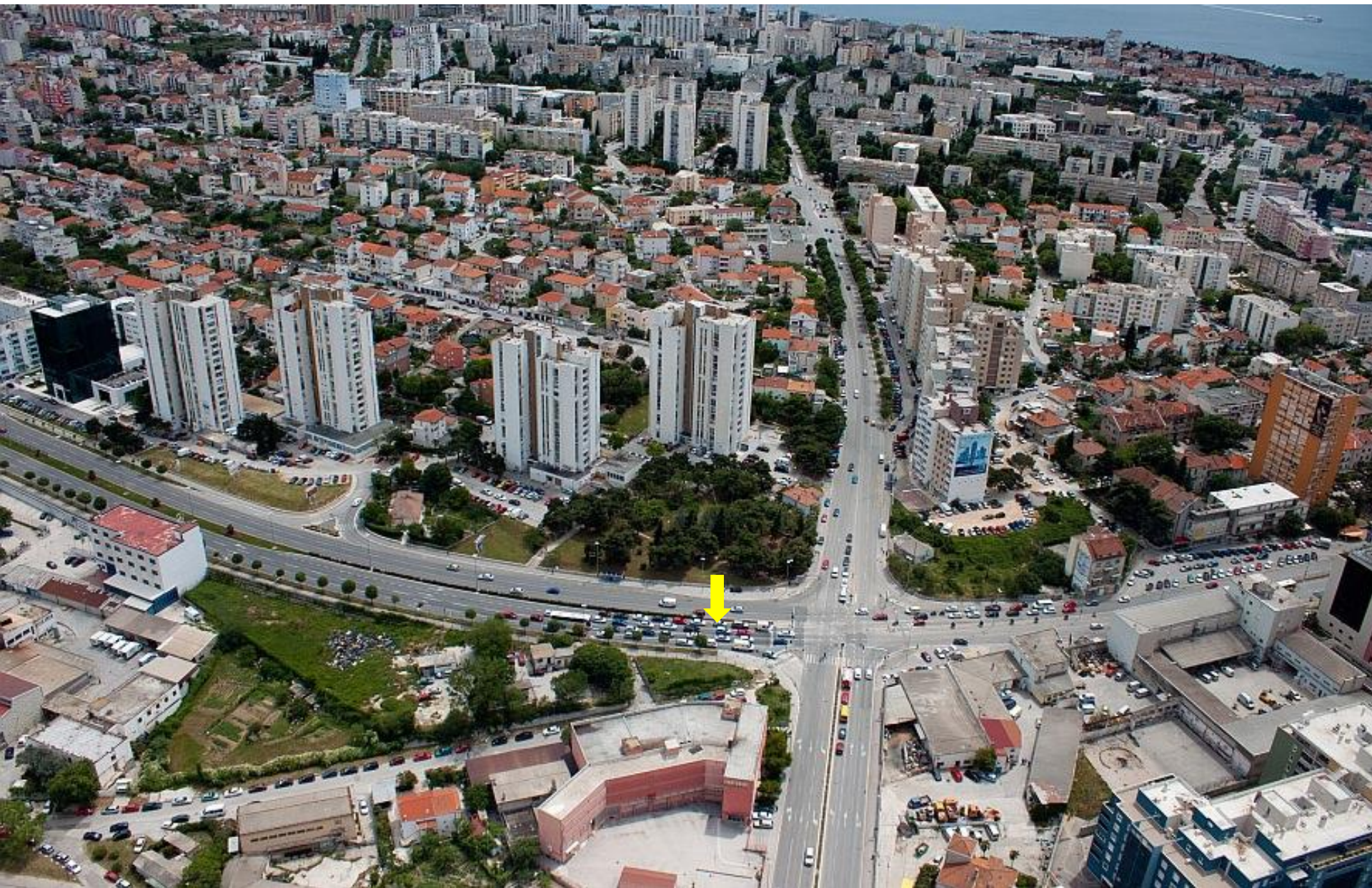


listopad 2013.god.

VRH SOLINSKE ULICE – RASKRIŽJE SA VELEBITSKOM



KMAN - RASKRIŽJE Ulice Domovinskog rata i Dubrovačke ulice



ULICA DOMOVINSKOG RATA

srpanj 2012.god.

RASKRIŽJE s Gundulićevom ulicom



RASKRIŽJE s Dubrovačkom ulicom

travanj 2012.god.



srpanj
2012.god.



POLJIČKA ULICA – ULAZ U GRAD – SIJEČANJ 2006.GOD.



**POLJIČKA ULICA – ULAZ U GRAD
– LIPANJ 2009.GOD.**



POLJIČKA ULICA – TRAVANJ 2005.GOD.



POLJIČKA ULICA – travanj 2005.GOD.



lipanj 2006.god



POLJIČKA ULICA

srpanj 2009.god



POLJIČKA ULICA

– travanj 2011.god.



– travanj 2012.god.



DANAS



SPLIT 1928. GODINE





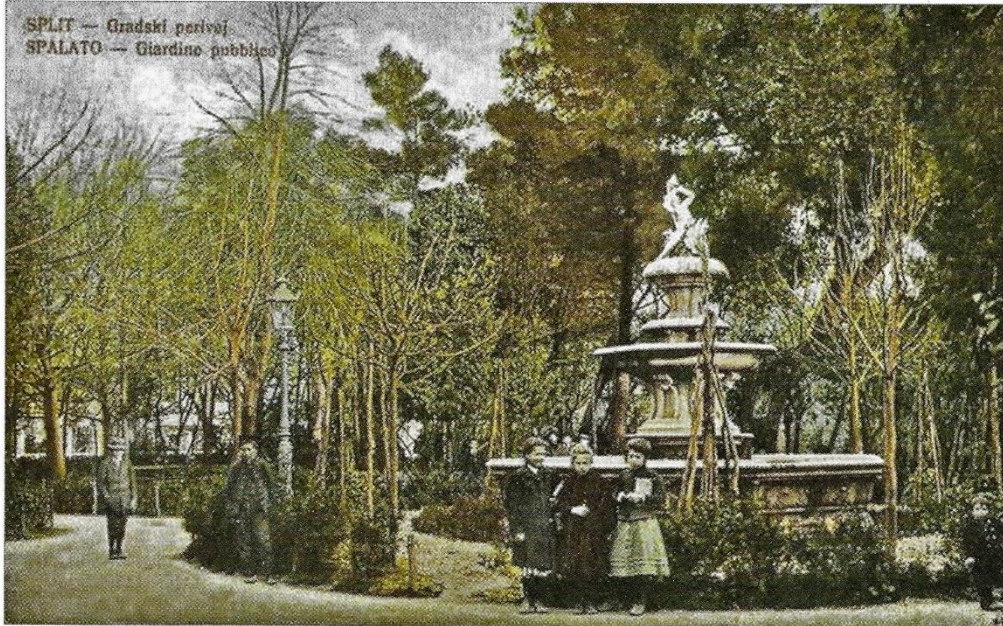
STARI GRADSKI PARK

BEDEMI

MANUŠKA POLJANA



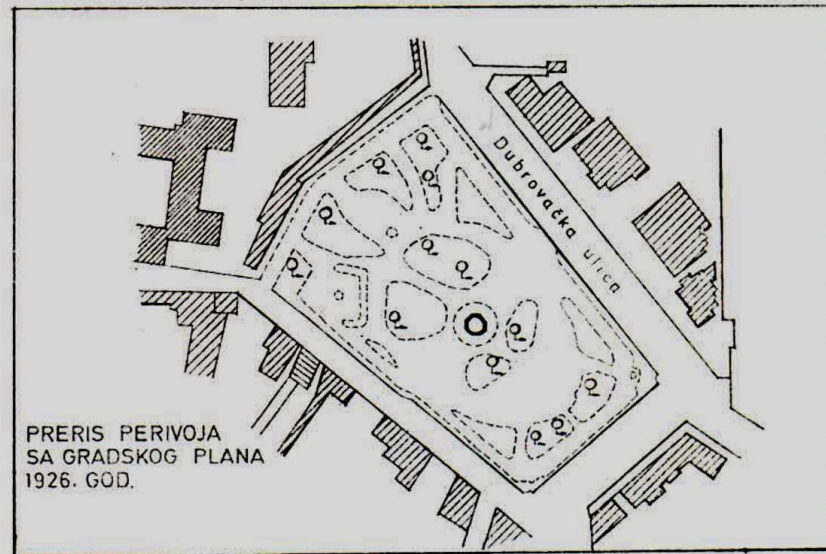
SPLIT — Gradski perivoj
SPALATO — Giardino pubblico



Splitska je općina od 1909. do 1920. godine temeljito obnavljala *Gradski park*, sadeći nova stabla, grmove i jednogodišnje cvijeće te postavljajući klupe.

Oko 1900. godine, nepoznati autor, Fototeka MGS A-9385

BAŠTINA 14/19 193—202 Split 1989.



PRERIS PERIVOJA
SA GRADSKOG PLANA
1926. GOD.



Oko 1912. godine, Mato Kaić, FMGG F-237.



STROSSMAYEROV PARK - "ĐARDIN"



STROSSMAYEROV PARK - "ĐARDIN" ljeta 2005.god.



STROSSMAYEROV PARK - "ĐARDIN"



proljeće 2007.god.





STARI HAJDUKOV PLAC

PARK EMANUELA VIDOVIĆA



PARK EMANUELA VIDOVIČA - u jesen



**GUNDULIČEVA ULICA
POD DIVLJIM KESTENIMA - ljeti**





**OKO 1960. GODINE
POMGRADOV
NEBODER I PRUGA**

**Mladi
drvoredi tek
zasađeni**

DANAS



DALMA OKO 1970.GOD.



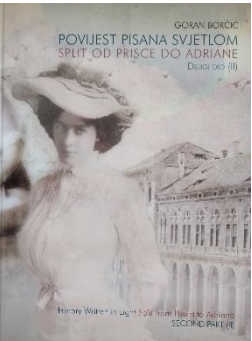
GUNDULIĆEVA ULICA POD DIVLJIM KESTENIMA I PARK EMANUELA VIDOVIĆA



PARK EMANUELA VIDOVIĆA – GUNDULIĆEVA ULICA



PARK EMANUELA VIDOVIĆA - POVIJEST



Oko 1948. godine, nepoznati autor, MGS Fototeka MREV

Tijekom 1948. godine u nekoliko navrata traženo je uklonjenje fašističke pozornice na nekadašnjem Vukavu igralištu, koja je poslije rata služila i kao javni nužnik. Iližni odbor Narodnoga fronta na čijem se terenu nalazila

ta pozornica, više je puta intervenirao da se ona ukloni pogotovo stoga što je taj ostatak fašističke vladavine Splitom na sebi još nosio neke fašističke oznake.¹⁴⁵⁴



Oko 1952. godine, nepoznati autor, MGS 25274



Oko 1955. godine, nepoznati autor, MGS 18727

Izgled livade na mjestu na kojem će se kasnije urediti Park Emanuela Vidovića koji će biti završen u siječnju 1963. godine. Zbog uređenja trebalo je 1958. godine porušiti i pogon Drvodjelca koji se tu nalazio.¹⁴⁵⁵



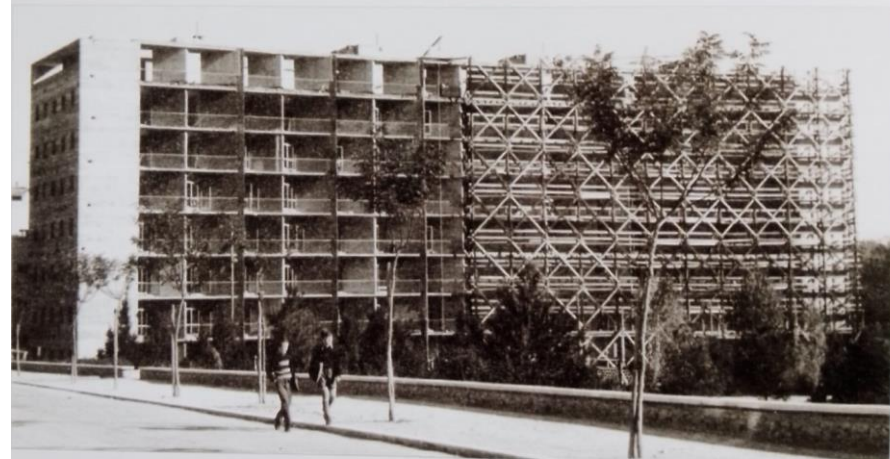
Oko 1956. godine, nepoznati autor, MGS 18722

Od 1950. do 1951. godine grade se stambene zgrade kojima je popunjen blok kuća sjeverno od Vidovića parka.¹⁴⁵⁶ Uređenje Parka Emanuela Vidovića započelo je 1954., završeno je u siječnju 1963. godine, a već 1964. godine



1963. godine, nepoznati autor, MGS 21856

bazen u parku gotovo je uvijek je pun nečistoće i uginulih životinja, a služi djeci da u njemu puštaju svoje brodiće. Arhitekt Petar Mudnić 1955. godine radi projekt za hortikulturalno uređenje terena u Parku Emanuela Vidovića.¹⁴⁵⁷ Park je rekonstruiran 1998. godine i od tada više nema bazena, a u sredini je postavljen zdenac – česma.¹⁴⁵⁸



Oko 1957. godine, nepoznati autor, MGS 18723

PARK EMANUELA VIDOVIĆA ŠEZDESETIH GODINA XX STOLJEĆA | DANAS



PARK EMANUELA VIDOVIĆA rekonstruiran 1998. godine – izgled 2002.god.





PARK EMANUELA VIDOVIĆA 2002.god.

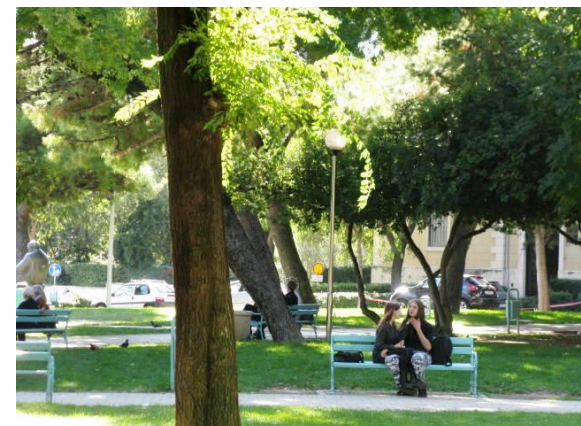




PARK EMANUELA VIDOVIĆA

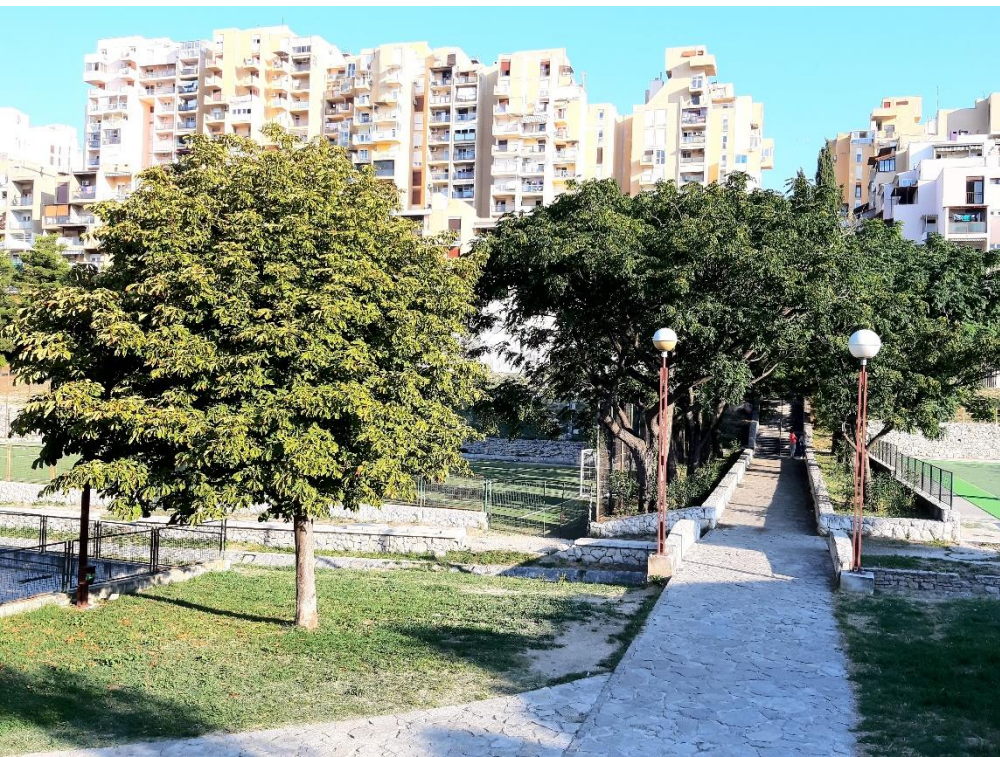
Judići u cvatnji 2023.g.

Park živi



PARK NA MERTOJAKU

Cijeli kvart Mertojak i najveći gradski park je planski izgrađen 1979.-1984.god.



PARK NA MERTOJAKU



Ponekad je važna uloga krajobraznog arhitekta upravo da prepozna prirodne vrijednosti i izbori se da se one sačuvaju u svom izvornom obliku.



Nekoliko primjera novijih malih parkova i blokovskog zelenila



studeni 2008.



**PROSTOR U SPINUTU PORED ULICE SEDAM KAŠTELA – nasuprot stadiona
– PRIJE UREĐENJA**

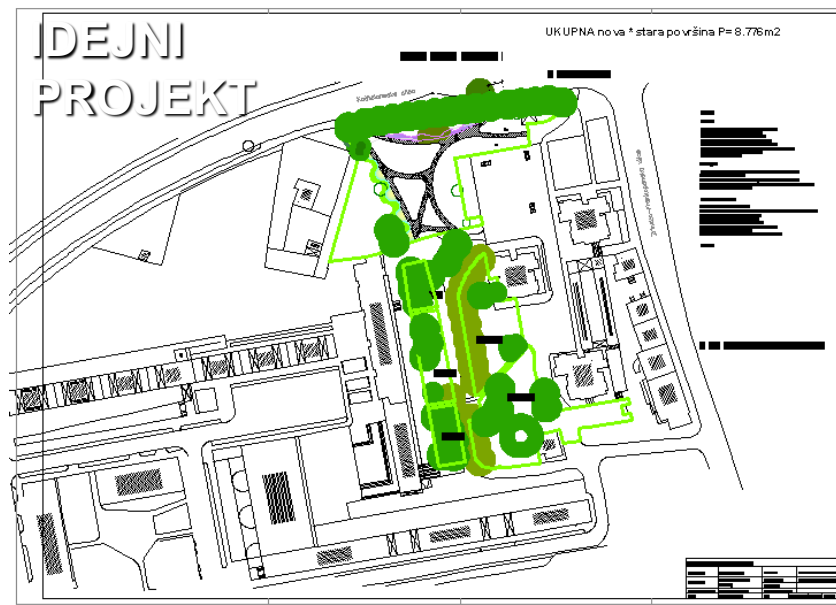
PROCES NASTAJANJA PROJEKTA



IZVADAK IZ GUP-a
Područje Z3
-uređeno zelenilo (odmorište)



ORTOFOTO SNIMAK
CIJELOG PROSTORA



ORTOFOTO SNIMAK
PROSTORA KOJI ĆE SE UREDITI

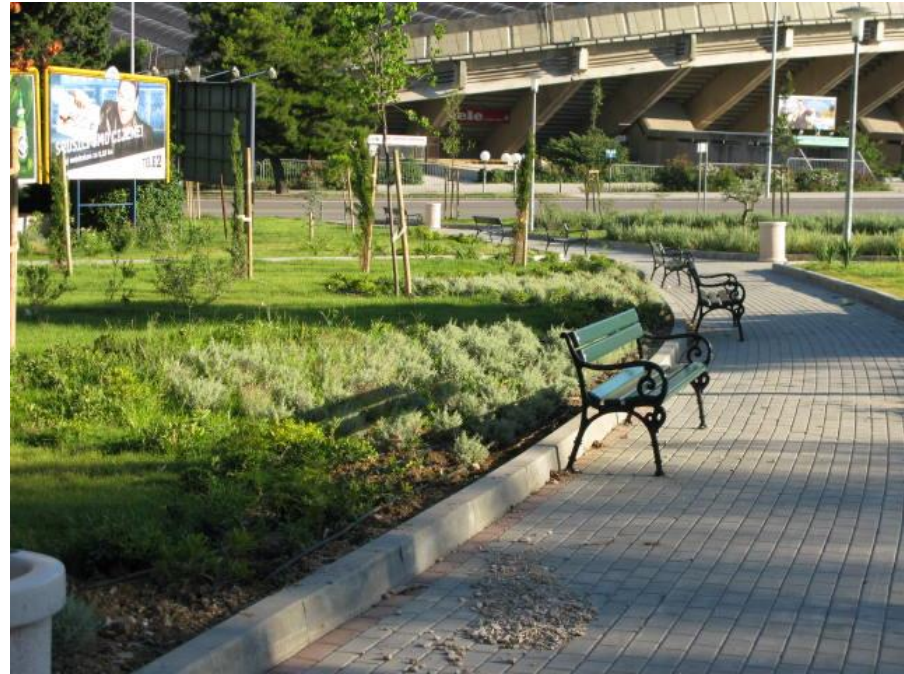


**UREĐENI PERIVOJ
svibanj – srpanj 2009.god.**

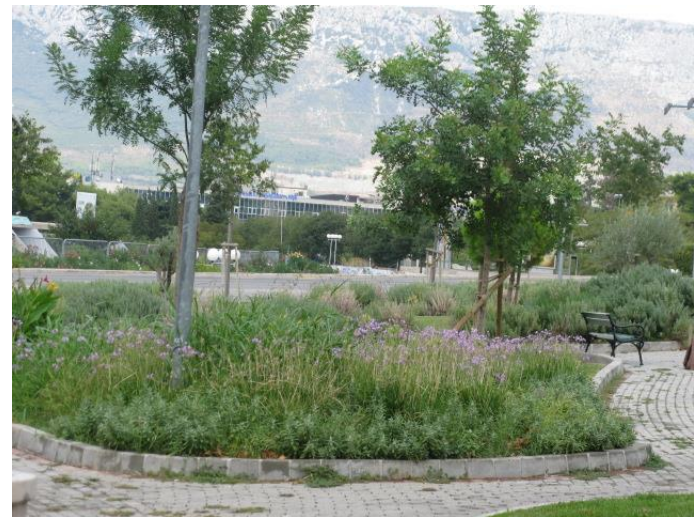
Novih mediteranskih biljaka posađeno je sveukupno:
Stabala – 12 vrsta, ukupno 67 komada
Novih grmova – 11 vrsta, ukupno 570 komada
Trajnica i polugrmova – 8 vrsta, ukupno 3000 komada
Travnjak je zasijan na 3000m²

UREĐENI PERIVOJ svibanj – srpanj 2009.

POGLED SA JUŽNOG DIJELA PARKA PREMA SJEVERU - STADIONU



jesen 2012.



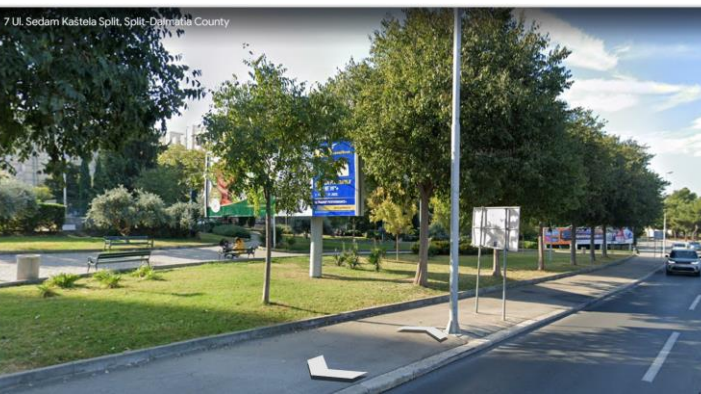
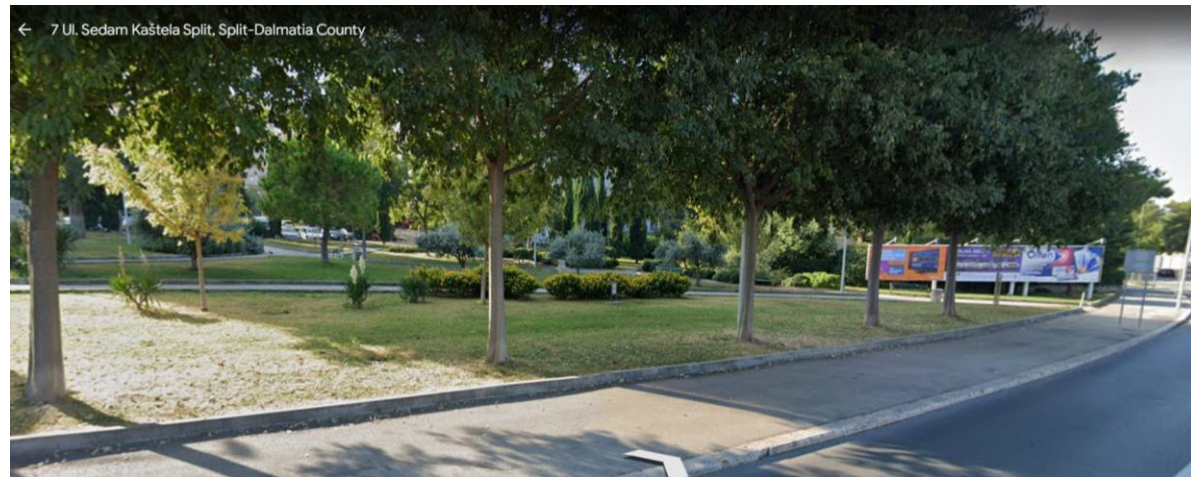
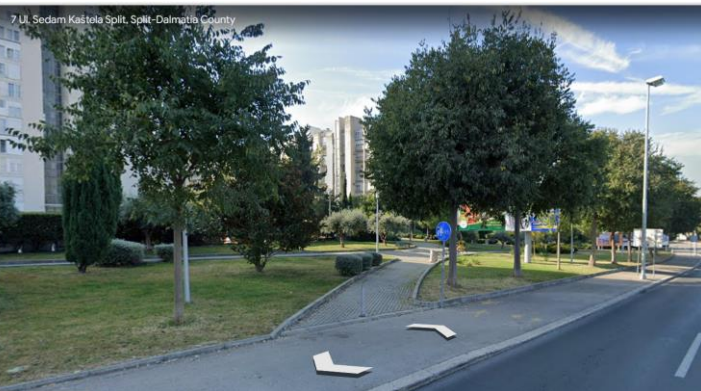
Ljeto 2013.godine





UREĐENI PERIVOJ 2010.g.

I



DANAS 2023.g.

PLAVI NEBODERI I TURSKA KULA

NEKAD - 1962. GODINE



DANAS



**Drvodred mladih česmina u
ulici Hrvatske mornarice
(sađen 1997.god.)**



PLAVI NEBODERI I ŠKOLA SKALICE – POGLED NA SJEVEROISTOK



ULICA HRVATSKE MORNARICE -

Nekadašnji drvored pinjola propao je i zamijenjen drvoredom česmina.

Mjestimično su ostavljeni zdravi pinjoli unutar novog drvoreda.



LORA I ŠKVER 1934.GODINE

|

DANAS





SPINUT OKO 1960.-1970.GOD.



IZGRADNJA STADIONA 1979.GOD.



DANAS





DANAS



BOL, PLOKITE I SUĆIDAR DRUGA POLOVINA XX.STOLJEĆA I



DANAS

DUBROVAČKA
ULICA



OAZA ZELENILA
NA RASKRIŽJU
DUBROVAČKE I
VUKOVARSKJE
ULICE



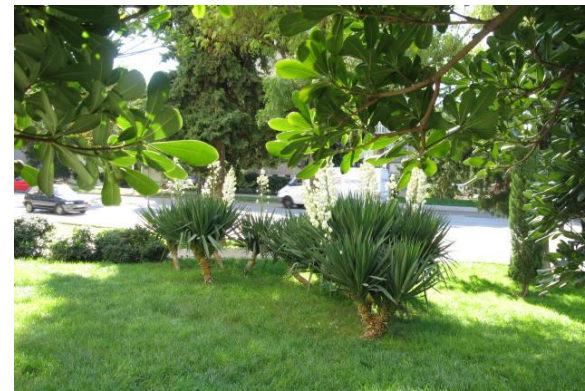
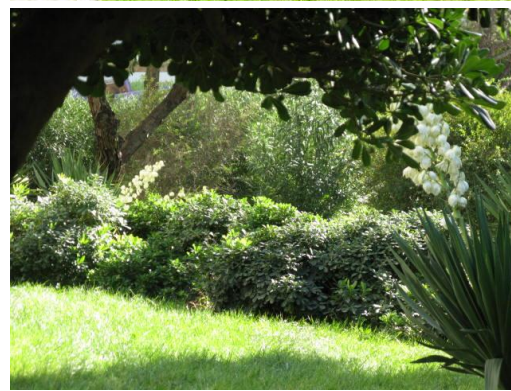
BOL - UREĐENI MLADI PARK
SEDAMDESETIH GODINA XX STOLJEĆA





**OAZA ZELENILA NA RASKRIŽJU VELEBITSKE I
DUBROVAČKE**

**ULICE
uređena
2008.god.
listopad
2013.**





PARKIRALIŠTA I ULICE U SJENI STABALA





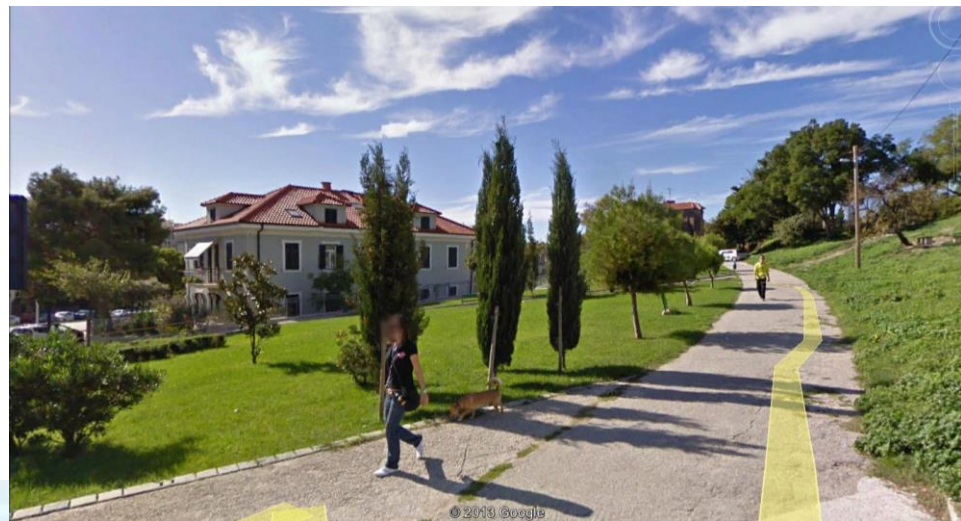
DANAS POTPUNO ZELENI KVART



VRZOV DOLAC – GRIPE
2008.-2013. i 2023.



VRZOV DOLAC – GRIPE
2008., 2013. i 2023.god.



Judići u cvatnji 2023.g. - detalj koji ima veliki utjecaj u prostoru

Ispred Školske poliklinike



Vrzov dolac



Kocunar



Ispred Banovine





**Kada nema velikih ploha
možemo stablima i
grmovima, trajnicama i
cvijećem kondicionirati i
estetski unapređivati male
plohe, detaljima podizati
kvalitetu prostora.**





Hvala na pažnji